

สรุปมาตรการป้องกันและ แก้ไขผลกระทบสิ่งแวดล้อม มาตรการติดตามตรวจสอบ คุณภาพสิ่งแวดล้อม

- 3.1 สรุปมาตรการป้องกันและแก้ไขผลกระทบสิ่งแวดล้อม
- 3.2 สรุปผลการติดตามตรวจสอบคุณภาพสิ่งแวดล้อม
 - 3.2.1 คุณภาพอากาศ
 - 3.2.2 ค่าความทึบแสง
 - 3.2.3 ระดับเสียง
 - 3.2.4 ค่าความสั่นสะเทือน
 - 3.2.5 คุณภาพน้ำ

บทที่ 3

สรุปมาตรการป้องกันและแก้ไขผลกระทบสิ่งแวดล้อม และมาตรการติดตามตรวจสอบคุณภาพสิ่งแวดล้อม

3.1 สรุปมาตรการป้องกันและแก้ไขผลกระทบสิ่งแวดล้อม

สรุปผลการปฏิบัติตามมาตรการป้องกันและแก้ไขผลกระทบสิ่งแวดล้อม และมาตรการติดตามตรวจสอบคุณภาพสิ่งแวดล้อม โครงการเหมืองแร่หินอุตสาหกรรมชนิดหินปูน เพื่ออุตสาหกรรมก่อสร้าง ประทานบัตรที่ 30403/15322 ของ ห้างหุ้นส่วนจำกัด โรงโม่หินชัยประภารุ่งเรือง ตั้งอยู่ที่ ตำบลหัวเสือ อำเภอแม่ทะ จังหวัดลำปาง ตามผลการพิจารณา รายงานการวิเคราะห์ผลกระทบสิ่งแวดล้อม หนังสือที่ วว 0804/4296 ลงวันที่ 22 เมษายน 2542 ร่วมกับมาตรการ ป้องกันและแก้ไขผลกระทบสิ่งแวดล้อมสำหรับต่ออายุประทานบัตร หนังสือที่ อก 0506/1595 ลงวันที่ 23 เมษายน 2563 พอสรุปได้ดังต่อไปนี้

1. ทางโครงการได้เปิดดำเนินการทำเหมืองในลักษณะชั้นบันไดที่มีความสูงและความกว้าง ประมาณ 10 เมตร พร้อมทั้งควบคุมความลาดชันรวมของหน้าเหมืองไม่ให้เกิน 45 องศา
2. มีการเว้นพื้นที่ไม่ทำเหมืองห่างจากแนวเขตประทานบัตรในระยะ 10 เมตร พร้อมทั้งปลูกไม้ยืนต้นไว้บริเวณ พื้นที่เว้นการทำเหมือง
3. จัดเตรียมพื้นที่เก็บกองเปลือกดินและเศษหินไว้ภายในพื้นที่ประทานบัตรทางด้านทิศใต้ เพื่อใช้สำหรับเก็บกอง เปลือกดินที่เกิดจากการขุดเปิดหน้าเหมือง และเศษหินที่เกิดจากการทำเหมือง
4. มีการสร้างคันทำนบดิน และขุดคูระบายน้ำไว้โดยรอบพื้นที่เก็บกองเปลือกดิน และโดยรอบพื้นที่ประทานบัตร
5. ทางโครงการได้ดำเนินการขุดบ่อดักตะกอนไว้ในพื้นที่โครงการ จำนวน 2 บ่อ ตามแผนผังโครงการทำเหมือง กำหนด
6. ได้มีการสร้างโรงโม่หินเป็นระบบปิด และมีระบบป้องกันผลกระทบสิ่งแวดล้อมตามประกาศกรมอุตสาหกรรม พื้นฐานและการเหมืองแร่ เรื่อง ให้โรงโม่บดหรือย่อยหินมีระบบป้องกันผลกระทบสิ่งแวดล้อม ลงวันที่ 12 มกราคม 2548
7. มีการฉีดพรมน้ำตามเส้นทางขนส่งแร่จากหน้าเหมืองมายังโรงโม่หิน วันละ 3-4 ครั้ง หรือตามสภาพอากาศในแต่ละวัน เพื่อป้องกันและลดการฟุ้งกระจายของฝุ่นละอองจากกิจกรรมการขนส่งลำเลียงแร่
8. กำหนดความเร็วของรถบรรทุกในการขนส่งลำเลียงหินให้ใช้ความเร็วไม่เกิน 30 กิโลเมตรต่อชั่วโมง ในช่วงที่เป็น ถนนลูกรัง โดยมีการติดตั้งป้ายจำกัดความเร็วไว้ริมเส้นทางให้เห็นได้อย่างชัดเจน
9. ควบคุมให้รถบรรทุกที่จะทำการขนส่งหินออกสู่ภายนอกพื้นที่โครงการมีการปิดคลุมผ้าใบอย่างมิดชิด เพื่อป้องกันเศษหินและเศษแร่ร่วงหล่นลงสู่ผิวถนน และป้องกันการฟุ้งกระจายของฝุ่นแร่
10. จัดเตรียมอุปกรณ์ป้องกันอันตรายส่วนบุคคลให้กับพนักงานของโครงการสวมใส่ตามความเหมาะสมของงาน ที่ปฏิบัติ พร้อมทั้งจัดให้มีการตรวจสอบสุขภาพพนักงานเป็นประจำทุกปี
11. ทางโครงการได้ดำเนินการตามแผนงานด้านการฟื้นฟูพื้นที่ทำเหมืองตามที่กำหนดในการเห็นชอบให้ต่ออายุ ประทานบัตรควบคุมไปกับการทำเหมือง พร้อมทั้งจัดทำรายงานแผนและผลการดำเนินงานด้านการฟื้นฟูพื้นที่ทำเหมืองเสนอต่อหน่วยงานที่เกี่ยวข้องได้พิจารณา

3.2 สรุปผลการติดตามตรวจสอบคุณภาพสิ่งแวดล้อม

3.2.1 คุณภาพอากาศ

1) ปริมาณฝุ่นละอองแขวนลอยรวม (TSP)

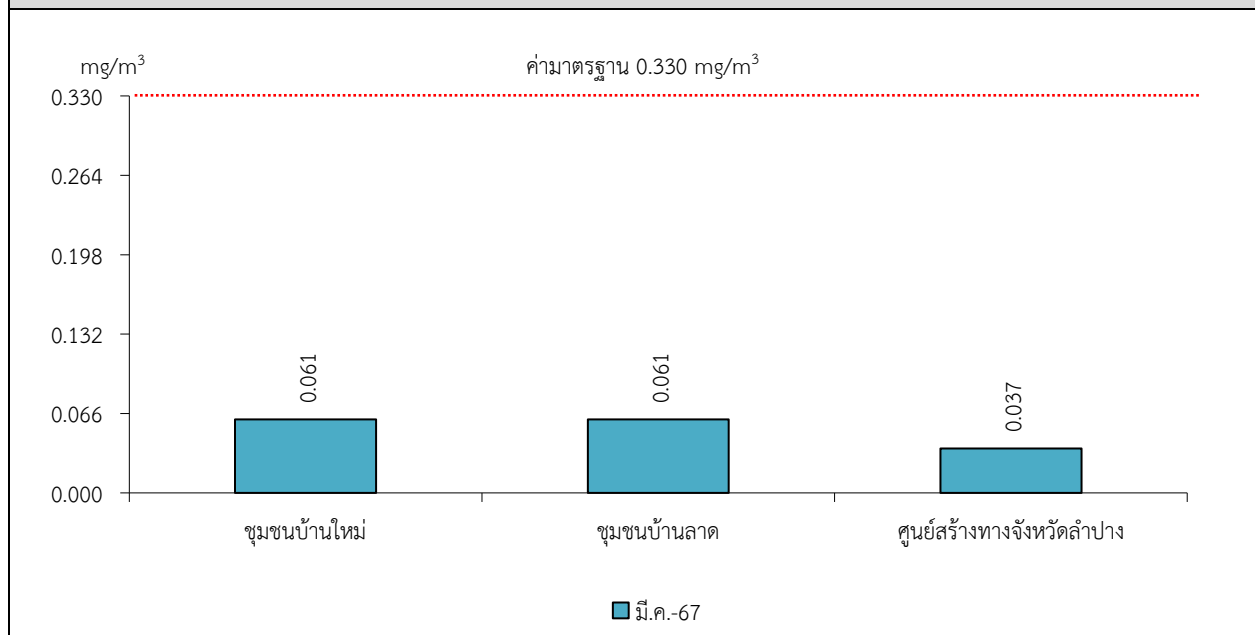
จากผลการตรวจวัดคุณภาพอากาศในรูปปริมาณฝุ่นละอองแขวนลอยรวม (TSP) โครงการเหมืองแร่หินอุตสาหกรรมชนิดหินปูน เพื่ออุตสาหกรรมก่อสร้าง ประทานบัตรที่ 30403/15322 ของห้างหุ้นส่วนจำกัด โรงโม่หินชัยประภารุ่งเรือง จำนวน 3 สถานี ได้แก่ ชุมชนบ้านใหม่ ชุมชนบ้านลาด และศูนย์สร้างทางจังหวัดลำปาง ระหว่างวันที่ 11-12 มีนาคม 2567 พบว่า สถานีที่มีผลการตรวจวัดปริมาณฝุ่นละอองแขวนลอยรวม (TSP) สูงสุด คือ บริเวณชุมชนบ้านใหม่ และชุมชนบ้านลาด มีค่าเท่ากับ 0.061 มิลลิกรัมต่อลูกบาศก์เมตร เมื่อนำมาเปรียบเทียบกับค่ามาตรฐาน พบว่า ผลการตรวจวัดมีค่าอยู่ในเกณฑ์มาตรฐานตามประกาศคณะกรรมการสิ่งแวดล้อมแห่งชาติ ฉบับที่ 24 (พ.ศ. 2547) เรื่อง กำหนดมาตรฐานคุณภาพอากาศในบรรยากาศโดยทั่วไป ประกาศในราชกิจจานุเบกษา เล่ม 121 ตอนพิเศษ 104 ง ประกาศ ณ วันที่ 9 สิงหาคม พ.ศ. 2547 ที่กำหนดปริมาณฝุ่นละอองแขวนลอยรวม (TSP) ไว้ไม่เกิน 0.330 มิลลิกรัมต่อลูกบาศก์เมตร สรุปผลการตรวจวัดดังตารางที่ 3-1 และรูปที่ 3-1

ตารางที่ 3-1 สรุปผลการตรวจวัดคุณภาพอากาศในบรรยากาศโดยทั่วไป

สถานีตรวจวัด	เดือน/ปี ที่ตรวจวัด	ผลการตรวจวัด (มิลลิกรัมต่อลูกบาศก์เมตร)
		ปริมาณฝุ่นละอองแขวนลอยรวม : TSP
ชุมชนบ้านใหม่	มีนาคม 2567	0.061
ชุมชนบ้านลาด	มีนาคม 2567	0.061
ศูนย์สร้างทางจังหวัดลำปาง	มีนาคม 2567	0.037
ค่ามาตรฐาน ¹⁾		0.330

หมายเหตุ : ¹⁾ ประกาศคณะกรรมการสิ่งแวดล้อมแห่งชาติ ฉบับที่ 24 (พ.ศ. 2547) เรื่อง กำหนดมาตรฐานคุณภาพอากาศในบรรยากาศโดยทั่วไป ประกาศในราชกิจจานุเบกษา เล่ม 121 ตอนพิเศษ 104 ง ประกาศ ณ วันที่ 9 สิงหาคม พ.ศ. 2547

รูปที่ 3-1 กราฟแสดงผลการตรวจวัดคุณภาพอากาศในรูปฝุ่นละอองแขวนลอยรวม (TSP) เปรียบเทียบกับค่ามาตรฐาน



3.2.2 ค่าความทึบแสง

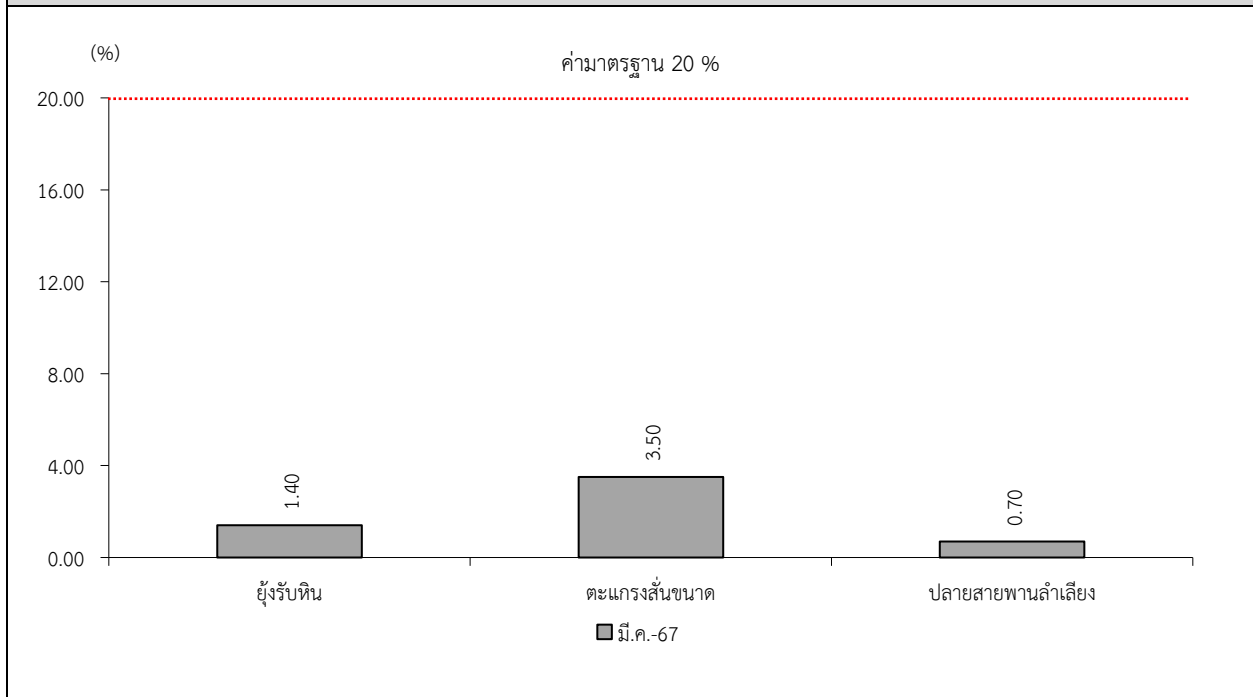
จากข้อมูลผลการตรวจวัดค่าความทึบแสงภายในโรงโม่หินของโครงการเหมืองแร่หินอุตสาหกรรมชนิดหินปูน เพื่ออุตสาหกรรมก่อสร้าง ประทานบัตรที่ 30403/15322 ของห้างหุ้นส่วนจำกัด โรงโม่หินชัยประภารุ่งเรือง โดยทำการตรวจวัดบริเวณยู่รับหิน บริเวณตะแกรงคัดขนาด และบริเวณปลายสายพานลำเลียง ในวันที่ 11 มีนาคม 2567 พบว่า ผลการตรวจวัดมีค่าอยู่ในเกณฑ์มาตรฐานตามประกาศกระทรวงวิทยาศาสตร์ เทคโนโลยีและสิ่งแวดล้อม ออกตามความในมาตรา 55 แห่งพระราชบัญญัติส่งเสริมและรักษาคุณภาพสิ่งแวดล้อมแห่งชาติ พ.ศ. 2535 เรื่อง กำหนดมาตรฐานควบคุมการปล่อยฝุ่นละอองจากโรงโม่ บด ย่อยหิน ประกาศในราชกิจจานุเบกษา เล่ม 114 ตอนที่ 6 ง ลงวันที่ 21 มกราคม 2540 คือ มีค่าความทึบแสง ไม่เกิน 20 % สรุปผลการวิเคราะห์ดังตารางที่ 3-2 และรูปที่ 3-2

ตารางที่ 3-2 สรุปผลการตรวจวัดค่าความทึบแสงของโรงโม่หินของโครงการ

เดือน/ปี ที่ตรวจวัด	ผลการตรวจวัด (%)		
	บริเวณยู่รับหิน	บริเวณตะแกรงคัดขนาด	บริเวณปลายสายพานลำเลียง
มีนาคม 2567	1.40	3.50	0.70
ค่ามาตรฐาน ¹⁾	20%		

หมายเหตุ : ¹⁾ ประกาศกระทรวงวิทยาศาสตร์ เทคโนโลยีและสิ่งแวดล้อม ออกตามความในมาตรา 55 แห่งพระราชบัญญัติส่งเสริมและรักษาคุณภาพสิ่งแวดล้อมแห่งชาติ พ.ศ. 2535 เรื่อง กำหนดมาตรฐานควบคุมการปล่อยฝุ่นละออง จากโรงโม่ บด ย่อยหิน ประกาศในราชกิจจานุเบกษา เล่ม 114 ตอนที่ 6 ง ลงวันที่ 21 มกราคม 2540

รูปที่ 3-3 กราฟแสดงผลการตรวจวัดค่าความทึบแสงเปรียบเทียบกับค่ามาตรฐาน



3.2.3 ระดับเสียง

1) ระดับเสียงเฉลี่ย 24 ชั่วโมง (Leq 24 hrs.)

จากข้อมูลผลการตรวจวัดระดับเสียงเฉลี่ย 24 ชั่วโมง (Leq 24 hrs.) โครงการเหมืองแร่หินอุตสาหกรรมชนิดหินปูน เพื่ออุตสาหกรรมก่อสร้าง ประทานบัตรที่ 30403/15322 ของห้างหุ้นส่วนจำกัด โรงโม่หินชัยประภา รุ่งเรือง จำนวน 3 สถานี ได้แก่ ชุมชนบ้านใหม่ ชุมชนบ้านลาด และศูนย์สร้างทางจังหวัดลำปาง ระหว่างวันที่ 11-12 มีนาคม 2567 พบว่า สถานีที่มีผลการตรวจวัดระดับเสียงเฉลี่ย 24 ชั่วโมง (Leq 24 hrs.) สูงสุด คือ บริเวณชุมชนบ้านลาด มีค่าเท่ากับ 63.3 เดซิเบล (เอ) เมื่อนำมาเปรียบเทียบกับค่ามาตรฐาน พบว่า ผลการตรวจวัดมีค่าอยู่ในเกณฑ์มาตรฐานตามประกาศคณะกรรมการสิ่งแวดล้อมแห่งชาติ ฉบับที่ 15 (พ.ศ. 2540) เรื่อง กำหนดมาตรฐานระดับเสียงโดยทั่วไป ที่กำหนดระดับเสียงเฉลี่ย 24 ชั่วโมง (Leq 24 hrs.) ไว้ไม่เกิน 70.0 เดซิเบล (เอ) สรุปผลการตรวจวัดดังตารางที่ 3-3 และรูปที่ 3-3

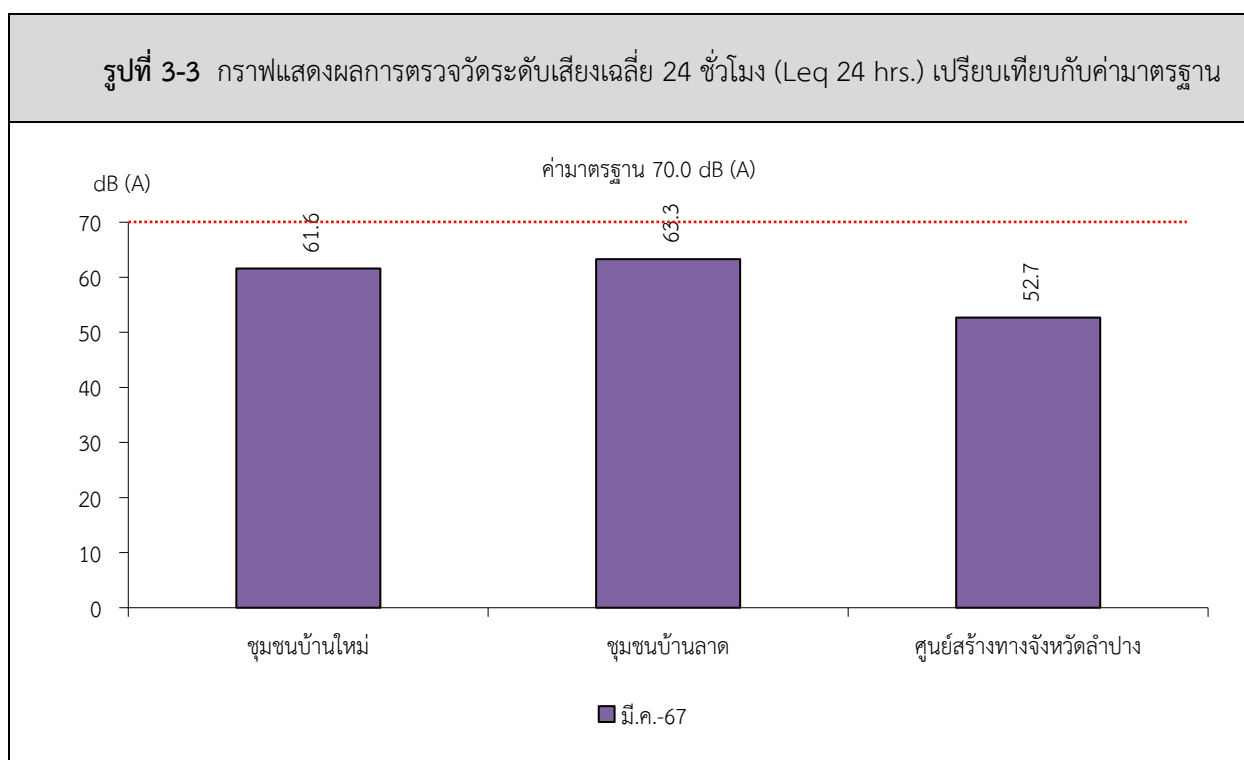
2) ระดับเสียงสูงสุด (L_{max})

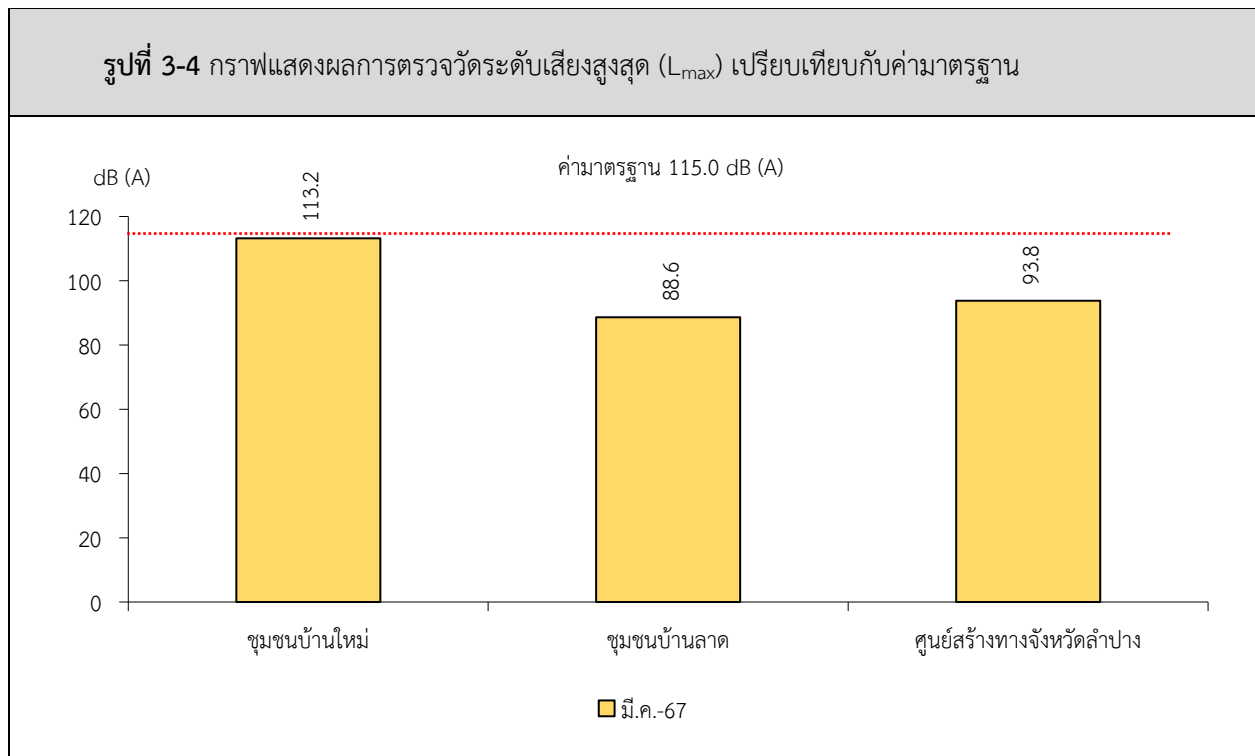
จากข้อมูลผลการตรวจวัดระดับเสียงสูงสุด (L_{max}) โครงการเหมืองแร่หินอุตสาหกรรมชนิดหินปูน เพื่ออุตสาหกรรมก่อสร้าง ประทานบัตรที่ 30403/15322 ของห้างหุ้นส่วนจำกัด โรงโม่หินชัยประภา รุ่งเรือง จำนวน 3 สถานี ได้แก่ ชุมชนบ้านใหม่ ชุมชนบ้านลาด และศูนย์สร้างทางจังหวัดลำปาง ระหว่างวันที่ 11-12 มีนาคม 2567 พบว่า สถานีที่มีผลการตรวจวัดระดับเสียงสูงสุด (L_{max}) คือ บริเวณชุมชนบ้านใหม่ มีค่าเท่ากับ 113.2 เดซิเบล (เอ) เมื่อนำมาเปรียบเทียบกับค่ามาตรฐาน พบว่า ผลการตรวจวัดมีค่าอยู่ในเกณฑ์มาตรฐานตามประกาศคณะกรรมการสิ่งแวดล้อมแห่งชาติ ฉบับที่ 15 (พ.ศ. 2540) เรื่อง กำหนดมาตรฐานระดับเสียงโดยทั่วไป ที่กำหนดระดับเสียงสูงสุด (L_{max}) ไว้ไม่เกิน 115.0 เดซิเบล (เอ) สรุปผลการตรวจวัดดังตารางที่ 3-3 และรูปที่ 3-4

ตารางที่ 3-2 สรุปผลการตรวจวัดระดับเสียงโดยทั่วไป

สถานีตรวจวัด	เดือน/ปีที่ตรวจวัด	ผลการตรวจวัด [เดซิเบล (เอ)]	
		ระดับเสียงเฉลี่ย 24 ชั่วโมง (Leq 24 hrs.)	ระดับเสียงสูงสุด (L _{max})
ชุมชนบ้านใหม่	มีนาคม 2567	61.6	113.2
ชุมชนบ้านลาด	มีนาคม 2567	63.3	88.6
ศูนย์สร้างทางจังหวัดลำปาง	มีนาคม 2567	52.7	93.8
ค่ามาตรฐาน ¹⁾		70.0	115.0

หมายเหตุ : ¹⁾ ประกาศคณะกรรมการสิ่งแวดล้อมแห่งชาติ ฉบับที่ 24 (พ.ศ. 2547) เรื่อง กำหนดมาตรฐานระดับเสียงโดยทั่วไป





3.2.4 ค่าความสั่นสะเทือน

จากข้อมูลผลการติดตามตรวจสอบค่าความสั่นสะเทือนจากการระเบิดหน้าเหมือง (ความเร็วอนุภาค ความถี่ การขจัด และแรงอัดอากาศ) โครงการเหมืองแร่หินอุตสาหกรรมชนิดหินปูน เพื่ออุตสาหกรรมก่อสร้าง ประทาน บัตรที่ 30403/15322 ของห้างหุ้นส่วนจำกัด โรงโมหินชัยประภารุ่งเรือง จำนวน 2 สถานี ได้แก่ บริเวณขอบแปลง ประทานบัตร และบริเวณใกล้โรงโมหิน ในวันที่ 11 มีนาคม 2567 พบว่า ผลการตรวจวัดค่าความสั่นสะเทือน บริเวณขอบแปลงประทานบัตรมีค่าอยู่ในเกณฑ์มาตรฐานตามประกาศกระทรวงทรัพยากรธรรมชาติและสิ่งแวดล้อม เรื่อง กำหนดมาตรฐานควบคุมระดับเสียงและความสั่นสะเทือนจากการทำเหมืองหิน ตีพิมพ์ในราชกิจจานุเบกษา เล่ม 122 ตอนที่ 125 ง ลงวันที่ 29 ธันวาคม 2548 และบริเวณใกล้โรงโมหินผลการตรวจวัดมีค่าต่ำกว่าขีด ความสามารถที่เครื่องตรวจวัดความสั่นสะเทือนจะตรวจวัดได้ คือ มีค่าความถี่น้อยกว่า 1 เฮิรตซ์ ค่าความเร็ว อนุภาคสูงสุดน้อยกว่า 0.130 มิลลิเมตรต่อวินาที และการขจัดน้อยกว่า 0 มิลลิเมตร สรุปผลการตรวจวัดดัง ตารางที่ 3-4

ตารางที่ 3-4 สรุปผลการตรวจวัดค่าความสั่นสะเทือนขณะระเบิดหน้าเหมือง

สถานี	เดือน/ปี ที่ตรวจวัด	พารามิเตอร์	ความถี่ (เฮิรตซ์)	ความเร็ว อนุภาค (มม./วินาที)	ค่ามาตรฐาน ¹⁾	ระยะขจัด (มม.)	ค่ามาตรฐาน ¹⁾	แรงอัด อากาศ
St.1	มีนาคม 2567	TRANSVERSE	17	2.443	21.4	0.023	0.20	4.950
		VERTICAL	22	1.718	26.4	0.011	0.20	
		LONGITUDINAL	14	5.628	17.6	0.064	0.20	
St.2	มีนาคม 2567	TRANSVERSE	N/A	<0.130	-	0.000	-	<0.500
		VERTICAL	N/A	<0.130	-	0.000	-	
		LONGITUDINAL	N/A	<0.130	-	0.000	-	

หมายเหตุ : ¹⁾ ประกาศกระทรวงทรัพยากรธรรมชาติและสิ่งแวดล้อม เรื่อง กำหนดมาตรฐานควบคุมระดับเสียงและความสั่นสะเทือนจากการทำเหมืองหิน (พ.ศ.2548) ตีพิมพ์ในราชกิจจานุเบกษา เล่ม 122 ตอนที่ 125 ง ลงวันที่ 29 ธันวาคม 2548

N/A หมายถึง Frequency < 1 Hz, Velocity < 0.130 mm/sec และ Displacement < 0 mm

St.1 คือ บริเวณขอบแปลงประทานบัตร

St.2 คือ บริเวณใกล้โรงโม่หิน

3.2.5 คุณภาพน้ำ

1) คุณภาพน้ำผิวดิน

จากข้อมูลผลการตรวจวัดคุณภาพน้ำผิวดิน โครงการเหมืองแร่หินอุตสาหกรรมชนิดหินปูนเพื่ออุตสาหกรรมก่อสร้าง ประทานบัตรที่ 30403/15322 ของห้างหุ้นส่วนจำกัด โรงโม่หินชัยประภา รุ่งเรือง จำนวน 2 สถานี ได้แก่ น้ำแม่จางบริเวณชุมชนบ้านใหม่ และน้ำประปาหมู่บ้าน ในวันที่ 12 มีนาคม 2567 พบว่า ผลการวิเคราะห์มีค่าอยู่ในเกณฑ์มาตรฐานตามประกาศคณะกรรมการสิ่งแวดล้อมแห่งชาติ ฉบับที่ 8 (พ.ศ. 2537) ออกตามความในพระราชบัญญัติส่งเสริมและรักษาคุณภาพสิ่งแวดล้อมแห่งชาติ พ.ศ. 2535 เรื่อง กำหนดมาตรฐานคุณภาพน้ำในแหล่งน้ำผิวดิน ตีพิมพ์ในราชกิจจานุเบกษา เล่ม 111 ตอนที่ 16 ง ลงวันที่ 24 กุมภาพันธ์ 2537 (ประเภทที่ 3) สรุปได้ดังตารางที่ 3-5 และรูปที่ 3-5

2) คุณภาพน้ำใต้ดิน

จากข้อมูลผลการวิเคราะห์คุณภาพน้ำใต้ดินโครงการเหมืองแร่หินอุตสาหกรรมชนิดหินปูนเพื่ออุตสาหกรรมก่อสร้าง ประทานบัตรที่ 30403/15322 ของห้างหุ้นส่วนจำกัด โรงโม่หินชัยประภา รุ่งเรือง จำนวน 1 สถานี ได้แก่ แหล่งน้ำใช้ในโครงการ ในวันที่ 12 มีนาคม 2567 พบว่า ผลการวิเคราะห์ส่วนใหญ่มีค่าอยู่ในเกณฑ์กำหนดที่เหมาะสมตามประกาศกระทรวงทรัพยากรธรรมชาติและสิ่งแวดล้อม เรื่อง กำหนดหลักเกณฑ์และมาตรการในทางวิชาการสำหรับการป้องกันด้านสาธารณสุข และการป้องกันในเรื่องสิ่งแวดล้อมเป็นพิษ พ.ศ. 2551 ตีพิมพ์ในราชกิจจานุเบกษา เล่ม 125 ตอนที่ 85 ง ลงวันที่ 21 พฤษภาคม 2551 และมีบางพารามิเตอร์ที่มีค่าไม่อยู่ในเกณฑ์กำหนดที่เหมาะสมแต่อยู่ในเกณฑ์อนุโลมสูงสุด สรุปได้ดังตารางที่ 3-6 และรูปที่ 3-6

ตารางที่ 3-4 สรุปผลการตรวจวิเคราะห์คุณภาพน้ำผิวดิน

สถานี	เดือน/ปีที่ ตรวจวัด	ผลการตรวจวัด						
		pH	TSS	TDS	Total Hardness	Turbidity	Total Iron	Fluoride
		-	mg/L	mg/L	mg/L as CaCO ₃	NTU	mg/L	mg/L
น้ำแม่จางบริเวณชุมชนบ้านใหม่	มีนาคม 2567	7.9	<5.0	1,084	580	<1.0	<0.01	1.070
น้ำประปาหมู่บ้าน	มีนาคม 2567	7.6	5.3	531	344	<1.0	<0.01	0.423
ค่ามาตรฐาน ¹⁾		5.0-9.0	-	-	-	-	-	-

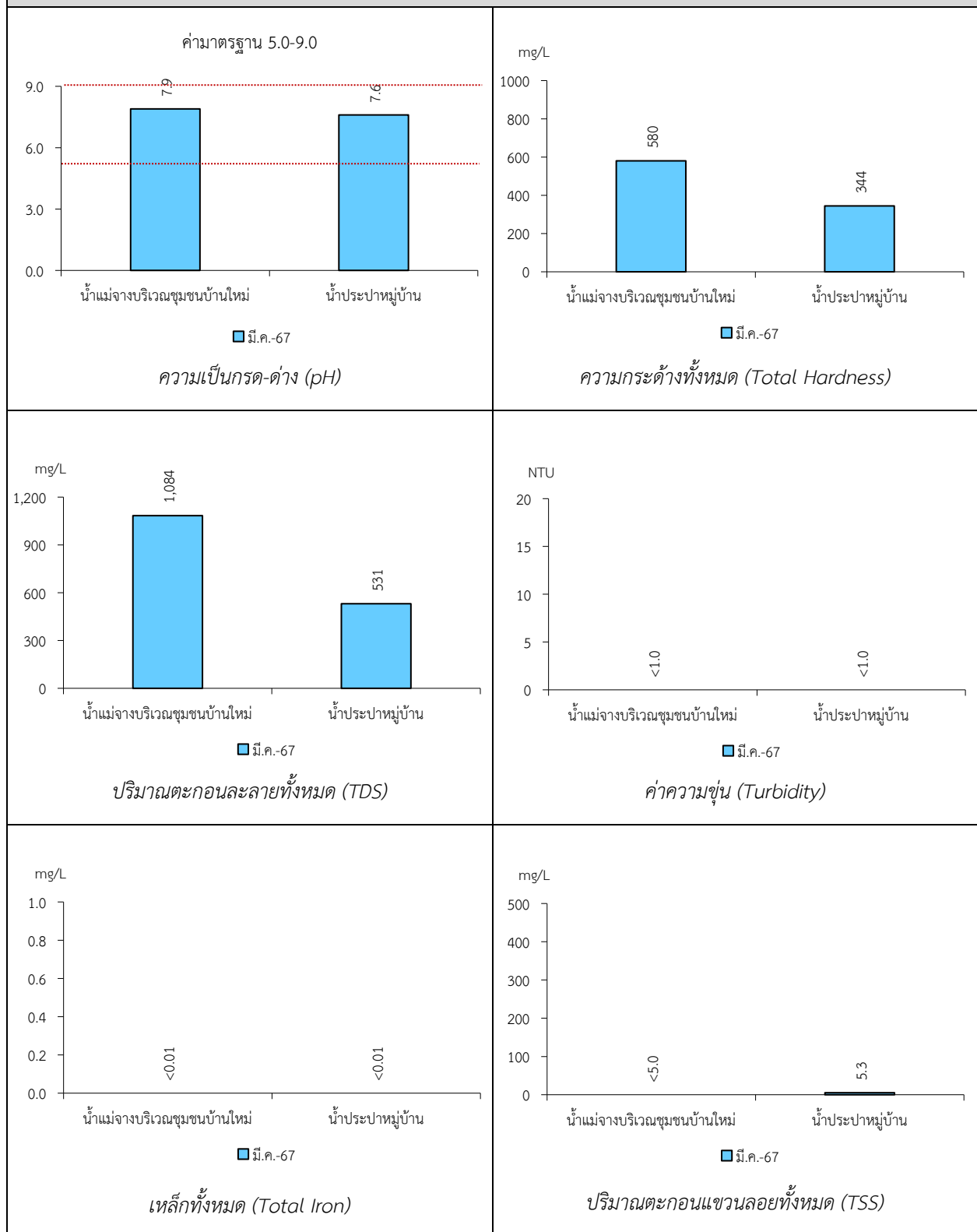
หมายเหตุ : ¹⁾ ประกาศคณะกรรมการสิ่งแวดล้อมแห่งชาติ ฉบับที่ 8 (พ.ศ. 2537) ออกตามความในพระราชบัญญัติส่งเสริมและรักษาคุณภาพสิ่งแวดล้อมแห่งชาติ พ.ศ. 2535 เรื่อง กำหนดมาตรฐานคุณภาพน้ำในแหล่งน้ำผิวดิน ตีพิมพ์ในราชกิจจานุเบกษา เล่ม 111 ตอนที่ 16 ง ลงวันที่ 24 กุมภาพันธ์ 2537 (ประเภทที่ 3)

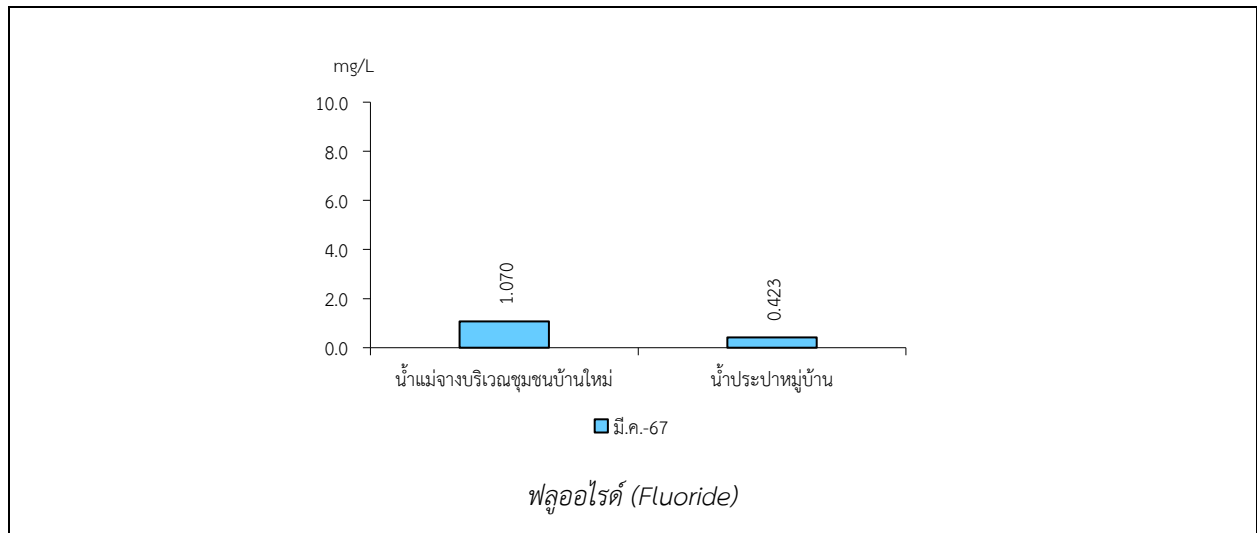
ตารางที่ 3-5 สรุปผลการตรวจวิเคราะห์คุณภาพน้ำใต้ดิน

สถานี	เดือน/ปีที่ ตรวจวัด	ผลการตรวจวัด						
		pH	TSS	TDS	Total Hardness	Turbidity	Total Iron	Fluoride
		-	mg/l	mg/l	mg/L as CaCO ₃	NTU	mg/l	mg/L
แหล่งน้ำใช้ในพื้นที่โครงการ	มีนาคม 2567	7.9	<5.0	464	315	<1.0	<0.01	0.535
เกณฑ์กำหนดที่เหมาะสม ¹⁾		7.0-8.5	-	ไม่เกิน 600	ไม่เกิน 300	5	ไม่เกิน 0.5	ไม่เกิน 0.7
เกณฑ์อนุโลมสูงสุด ¹⁾		6.5-9.2	-	1,200	500	20	1.0	1.0

หมายเหตุ : ¹⁾ ประกาศกระทรวงทรัพยากรธรรมชาติและสิ่งแวดล้อม เรื่อง กำหนดหลักเกณฑ์และมาตรการในทางวิชาการสำหรับการป้องกันด้านสาธารณสุขและการป้องกันในเรื่องสิ่งแวดล้อมเป็นพิษ พ.ศ. 2551 ตีพิมพ์ในราชกิจจานุเบกษา เล่ม 125 ตอนพิเศษ 85 ง ลงวันที่ 21 พฤษภาคม 2551

รูปที่ 3-5 กราฟแสดงผลการวิเคราะห์คุณภาพน้ำผิวดินเปรียบเทียบกับค่ามาตรฐาน





รูปที่ 3-6 กราฟแสดงผลการวิเคราะห์คุณภาพน้ำใต้ดินเปรียบเทียบกับค่ามาตรฐาน

